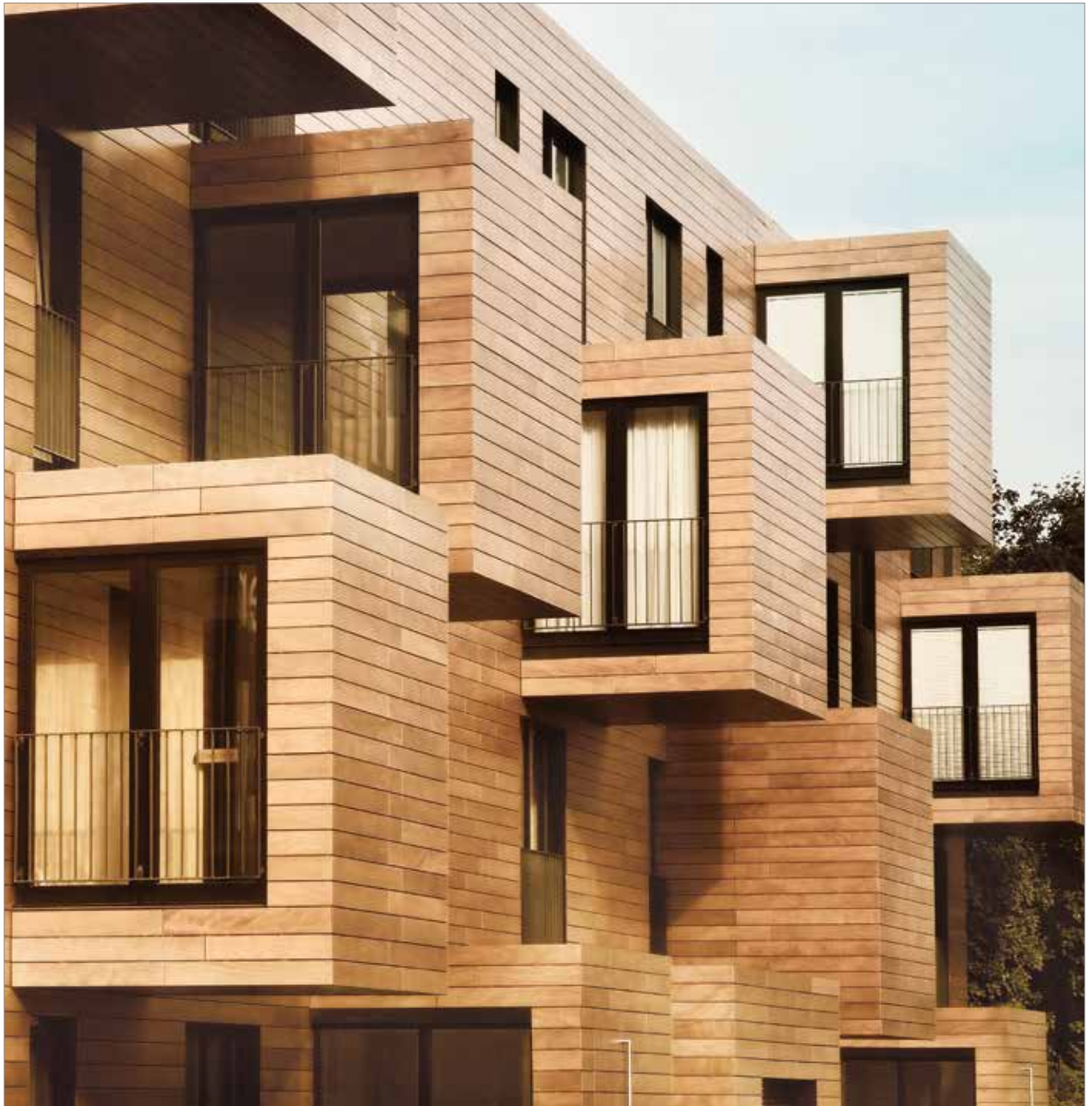


# immobilier.ch

LE MAGAZINE

Genève • Vaud • Valais • Fribourg • Neuchâtel • Jura • France voisine



Octobre 2019 • N° 6 • Magazine offert

## DÉCRYPTAGE

Le droit  
de superficie

## FRIBOURG

Un écoquartier  
à Romont

## GENÈVE

L'élan  
de Tourbillon

Retrouvez toute l'offre immobilière sur [www.immobilier.ch](http://www.immobilier.ch)

LES ECHERVETTES

# Un écoquartier futuriste à Romont

Les travaux de construction de l'écoquartier des Echervettes ont démarré en septembre à Romont/FR. L'ensemble immobilier ultra-connecté, d'une surface totale de 66 000 m<sup>2</sup>, figurera parmi les plus grands projets du genre dans le canton de Fribourg. Ses deux premiers édifices devraient voir le jour fin 2021.



**Un nouveau quartier d'une dimension rarement atteinte dans le canton de Fribourg.**

Situé à la sortie de la ville de Romont (FR), à proximité directe de la gare CFF, le site des Echervettes s'apprête à accueillir un écoquartier d'une envergure rarement vue dans le canton de Fribourg. Conformément au Plan d'aménagement de détail «Les Echervettes» et au permis de construire délivré en janvier dernier par le Canton, le maître d'ouvrage – la société Cité des Echervettes SA, détenue par

le Groupe Claude Balmat – a entamé les travaux par la démolition d'une ancienne ferme devenue vétuste, au milieu du terrain. Après cette première phase d'une durée d'un mois et demi suivront le terrassement du terrain et l'implantation des sondes géothermiques, puis la construction des futurs immeubles. Les deux premiers bâtiments de l'écoquartier devraient recevoir leurs occupants d'ici fin 2021, tandis que





### Des logements spacieux et lumineux.

les suivants seront livrés progressivement. Sur les 280 logements prévus, 35 sont d'ores et déjà disponibles à la vente, sur plans.

Le cœur du nouveau quartier s'étendra sur une surface de 33 000 m<sup>2</sup>, comprenant huit bâtiments de six à neuf niveaux et abritant quelque 280 logements de 1,5 à 4,5 pièces – 110 en location et 170 en PPE. Ce secteur principalement dédié à l'habitation sera également composé d'une crèche bilingue de 75 places, d'une pharmacie, d'un cabinet dentaire, d'un supermarché Lidl et de plusieurs commerces de proximité, d'une clinique médicale, ainsi que du tout premier complexe hôtelier 4 étoiles de la Glâne, lequel sera doté d'un spa et d'un restaurant de 150 places.

Le site disposera en sus de quelque 22 000 m<sup>2</sup> dédiés à l'artisanat et à l'administration, ainsi que d'une zone de 11 000 m<sup>2</sup> partagés entre un dépôt des Transports publics fribourgeois (TPF) et un magasin Landi. Enfin, l'ensemble du quartier sera équipé de 650 places de stationnement souterraines. Les édifices, au standard Minergie, seront constitués à 90% de matériaux recyclables et respecteront les normes environnementales les plus strictes. De plus, ils disposeront de toitures végétalisées, d'un système de chauffage par géothermie, de panneaux photovoltaïques et thermiques.

### Des espaces de vie alliant confort et innovation digitale

Les appartements de haut standing seront équipés d'un système de domotique et d'une plate-forme de gestion numérique offrant de nombreux services et activités de proximité. «Des voitures et vélos électriques seront mis à disposition des habitants et il sera possible, comme pour de nombreuses autres prestations de l'écoquartier, de les réserver en quelques clics seulement!», précise Claude Balmat, concepteur et promoteur du projet. Outre sa proximité d'accès aux trains et aux bus, l'Ecoquartier des Echervettes accordera une importance

toute particulière à la mobilité douce, avec un réseau interne de pistes cyclables et piétonnière. La nature sera présente sur l'ensemble du site et de ses parcs, avec l'aménagement de jardins privés, de potagers urbains et de plusieurs dizaines d'arbres majeurs, qui ajouteront du vert aux grandes ouvertures sur la campagne glânoise.

### Un atout majeur pour la région

Avec son potentiel de quelque 200 emplois et 800 habitants, ainsi que son offre attractive d'activités et de services, l'écoquartier des Echervettes représentera un important potentiel économique et touristique pour la région. Il s'inscrira de plain-pied dans la vision urbanistique de la Commune et du Canton, gage d'une nouvelle dynamique pour la ville de Romont. ■

Octavia Kani

[www.echervettes.ch](http://www.echervettes.ch)

### Claude Balmat et l'habitat

Le concepteur et promoteur de l'écoquartier des Echervettes, Claude Balmat, n'en est pas à son coup d'essai. Fils d'entrepreneur, il a fait ses premières armes dans l'immobilier en participant à la construction de la Centrale laitière de Romont en 1997, suivie de plusieurs constructions pour des fonds de pension. Depuis, il n'a cessé d'enchaîner les projets, avec plusieurs dizaines de réalisations à son actif dans toute la Suisse romande. Parmi les dernières en date se trouve le quartier En-Grandchamp de St-Légier/VD. Le Groupe Claude Balmat se compose de trois sociétés spécialisées respectivement dans l'architecture, la construction et la promotion. Le Romontois, âgé de 62 ans, a développé une fibre écologique et pragmatique de l'habitat inspirée par la théorie de l'économie circulaire de l'américain William McDonough. Pour lui, que l'on soit propriétaire ou locataire, les exigences de construction sont identiques. L'accès à la nature, à la mobilité douce, aux transports en commun et à la rencontre entre voisins sont des principes essentiels de la philosophie de l'habitat développée par Claude Balmat.