



La lumière colorée dans le hall d'entrée renforce la trame claire de la division de la façade.



Les faisceaux lumineux clairement délimités sur le mur et l'élégante suspension STUDIO LINE au-dessus du bloc-cuisine s'intègrent parfaitement à l'architecture.

17

Le Groupe Claude Balmat est composé de trois sociétés distinctes destinées à répondre au mieux aux besoins spécifiques de ses clients dans le domaine de l'immobilier. Ses champs d'activité comprennent la construction, l'architecture, le génie civil et l'immobilier. La volonté du groupe est d'offrir une vision globale ainsi qu'une maîtrise parfaite couvrant l'ensemble des aspects d'un projet immobilier. Rien que sur le plan idéo-

logique, Neuco et son donneur d'ordre sont donc très proches – la promesse d'un résultat de haut vol. «Dans cette ambiance agréable, on vient au bureau avec plaisir et attend même le lundi matin avec impatience», déclare avec un sourire Patrick Nyga, conseiller en éclairage chez Neuco. «Une équipe formidable et un immeuble de bureaux d'exception, éclairé par nos luminaires.»

La symbiose entre la lumière et l'architecture.

Pour être performant, il faut se sentir bien dans son bureau. Les stratégies New Work élaborent des concepts qui tiennent compte des besoins des collaborateurs afin de les concilier avec les objectifs de l'entreprise. L'éclairage y joue un rôle important. Fonctionnel et émotionnel.



Une différence rafraîchissante: le papier peint Tropicque, les couleurs et la lumière se complètent parfaitement.



Les différentes composantes de lumière de ces suspensions en verre peuvent être allumées séparément. Cela permet de créer des scénarios d'éclairage indépendants afin de mettre idéalement en valeur les différents éléments de l'architecture.

Des vues magnifiques depuis les bureaux

Le bâtiment du groupe est composé de deux parties. À l'entrée, un magnifique hall d'entrée de dix mètres de haut complètement vitré accueille les collaborateurs et les visiteurs. Au milieu, un escalier hélicoïdal élégant en acier s'élève vers les zones supérieures du bâtiment, donnant ainsi accès aux différents étages de la zone administrative. C'est là que se trouvent le show-room et son exposition de matériaux de construction, qui peuvent

également être utilisés pour les présentations d'entreprise. Plus haut, on accède à la réception, à des bureaux ainsi qu'à la salle de séjour du personnel, avant d'atteindre, au troisième étage, le bureau du CEO, une salle de fitness, des espaces de réunion et une superbe terrasse sur le toit, qui parachève le bâtiment en beauté. Dans la seconde partie du bâtiment, on trouve un entrepôt qui abrite les matériaux de construction et les grandes machines. Le complexe entier est situé dans un paysage pittoresque, à trois kilomètres au nord de la ville de Romont, en pleine verdure. Ce décor vaut à lui seul le coup d'œil. Mais il y a aussi la vue dégagée depuis le balcon baignoire sur la vieille ville et le château de Romont, tous deux nichés sur une colline ronde, ainsi que sur les Alpes, notamment sur les Dents du Midi et le Mont-Blanc. C'est de cette situation exposée que la ville tire son nom: «Romont» vient du latin «Rotundus Mons» qui signifie «colline ronde».

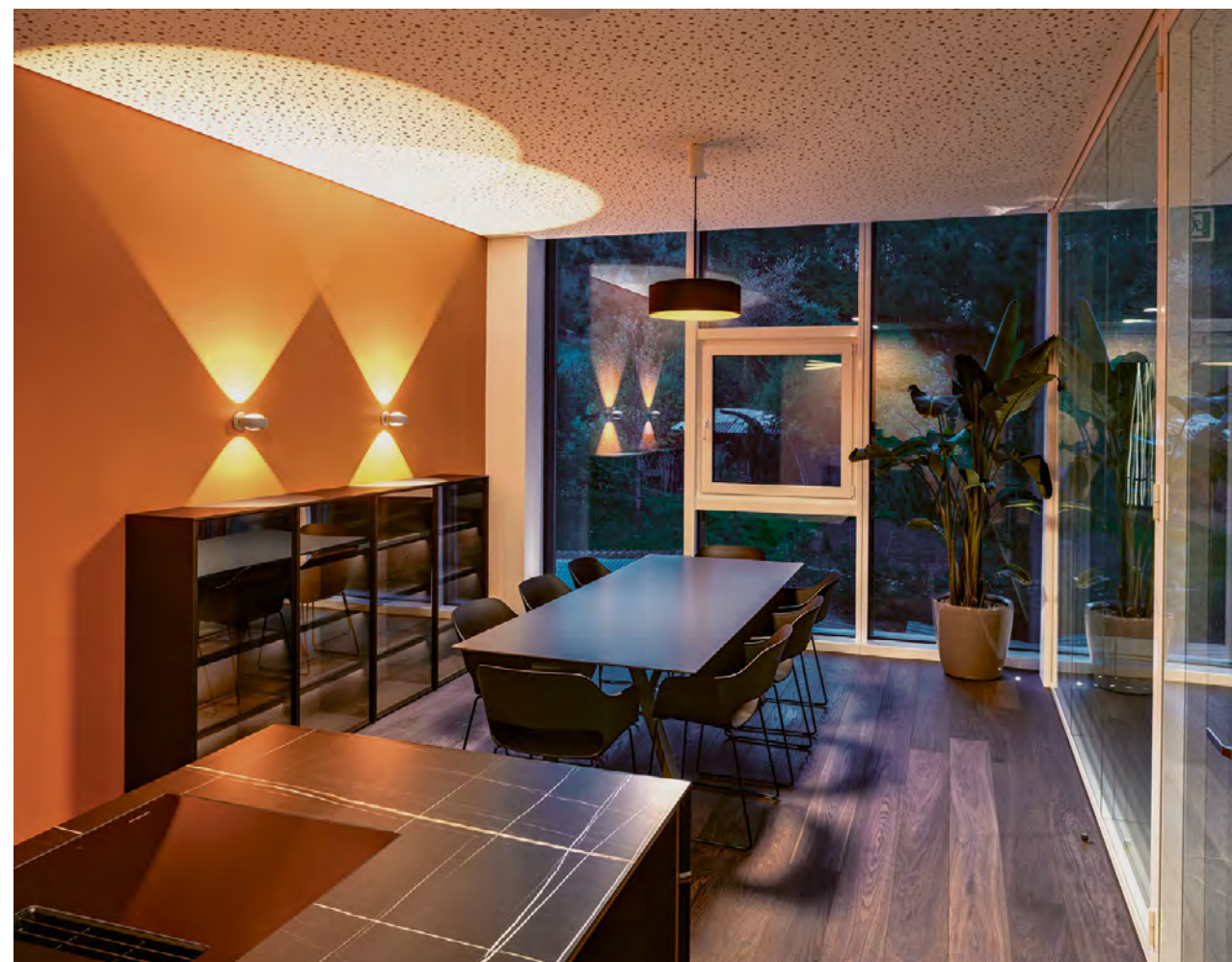
«L'éclairage et l'architecture ne doivent faire qu'un.»

Analyse et mise en œuvre

«Le mandat était clair: l'éclairage du bâtiment dans son ensemble», se souvient Patrick Nyga. Claude Balmat et Vânia Abade, les architectes du groupe, avaient déjà présélectionné des luminaires, mais souhaitaient avoir l'avis de Neuco. Ils voulaient ainsi s'assurer que les luminaires répondraient à toute la diversité des besoins en termes de travail et de bien-être et s'intégreraient parfaitement dans leur environnement. «Après avoir reçu les plans, nous avons optimisé la disposition en nous appuyant sur des calculs d'éclairage et avons adapté le nombre et la puissance des luminaires en conséquence», complète le spécialiste. «Sur cette base, nous avons retravaillé le vaste concept d'éclairage en collaboration étroite avec les architectes afin de créer l'atmosphère recherchée, tout en respectant les normes applicables en matière d'éclairage.» Au total, environ 180 modèles de luminaires très variés ont été installés, notamment des appliques dans la cage d'escalier, des projecteurs puissants sur la façade extérieure, des luminaires encastrés dans le sol, des downlights TriTec S ETA,

Un éclairage de travail parfait pour tous ceux qui mettent la main à la pâte: avec leur système de lentille unipotentielle, les luminaires «worker» plongent l'atelier dans une ambiance lumineuse fonctionnelle, claire et nette.

des suspensions RVBB en verre dans la zone de réception, des luminaires «Kayak» dans les bureaux, des projecteurs Yori Evo 48 V, ainsi que des luminaires intérieurs décoratifs dans l'élégant bar de la salle de conférence et un luminaire STUDIO LINE de grande taille dans le luxueux bureau du CEO. De plus, le hall spacieux et, surtout, très haut a été équipé de luminaires «worker», qui y ont trouvé un foyer parfait – et pas seulement à cause de leur nom. La réalisation de Neuco a pleinement satisfait les attentes exigeantes et variées du donneur d'ordre: un éclairage fonctionnel et moderne, respectant l'esprit du projet, avec un excellent rendu des couleurs, très efficace et de grande qualité. «Je pense que le bon travail d'équipe et l'écoute réciproque ont été déterminants pour le succès de ce projet. En fin de compte, le but est que l'éclairage et l'architecture ne fassent qu'un», conclut Patrick Nyga.



La combinaison des matériaux, des couleurs et de la lumière crée une unité harmonieuse où l'on aime s'attarder.